

ごまの恵みを、からだに。



**健康でより豊かな食生活に貢献**



証券コード 2612

**角 かどや 製油株式会社**  
**2018年3月期 決算説明会**

**決算概要について**

**2018年5月28日(月)**

**取締役常務執行役員管理本部長 戸倉 章博**



# 決算概要について

- 1 . 会社概要
- 2 . 2018年3月期 決算概要
- 3 . 2019年3月期 事業計画



# 1. 会社概要



# 会社プロフィール(2018年3月31日現在)

|       |                    |
|-------|--------------------|
| ◇所在地  | 本社:東京都品川区          |
| ◇創業   | 1858年(安政5年)        |
| ◇設立   | 1957年(昭和32年)5月2日   |
| ◇代表者  | 取締役社長 小澤 二郎        |
| ◇資本金  | 21億60百万円           |
| ◇株主数  | 6,190名             |
| ◇従業員数 | 297名               |
| ◇事業所  | 本社、工場、<br>6支店、1営業所 |



## **2. 2018年3月期 決算概要**



2018年3月期

決算の概要(単体)

| (単位: 百万円)      | 17年3月期                                                           | 18年3月期                                                           | 前期比                                                         |       | 増減要因                                                                                                                                                                                                                                                                                                |
|----------------|------------------------------------------------------------------|------------------------------------------------------------------|-------------------------------------------------------------|-------|-----------------------------------------------------------------------------------------------------------------------------------------------------------------------------------------------------------------------------------------------------------------------------------------------------|
|                |                                                                  |                                                                  | 増減金額                                                        | 増減率   |                                                                                                                                                                                                                                                                                                     |
| 売上高            | 28,508<br><small>ごま油 22,903<br/>食品ごま 4,853<br/>脱脂ごま他 751</small> | 29,824<br><small>ごま油 24,087<br/>食品ごま 4,955<br/>脱脂ごま他 781</small> | 1,316<br><small>ごま油 1,184<br/>食品ごま 101<br/>脱脂ごま他 30</small> | 4.6%  | <p>&lt;ごま油 売上高増加&gt;<br/>           販売数量…家庭用は3.9%増加<br/>           業務用は6.7%増加、輸出用も5.1%<br/>           増加し、全体で5.6%増加。<br/>           販売価格…家庭用は横ばい。<br/>           業務用は1.8%減。<br/>           輸出用は4.3%増。</p> <p>&lt;食品ごま 売上高増加&gt;<br/>           販売数量…前年同期比4.0%増。<br/>           販売価格…前年同期比1.8%減。</p> |
| 売上原価           | 16,856                                                           | 15,907                                                           | △949                                                        | △5.6% | 原料価格下落を主体に949百万円減少。                                                                                                                                                                                                                                                                                 |
| 販管費            | 8,069                                                            | 8,799                                                            | 730                                                         | 9.0%  | 拡売条件費 約289百万円増 運賃保管料 約107百万円増<br>広告宣伝費 約143百万円増 販売促進費 約7百万円増                                                                                                                                                                                                                                        |
| 営業利益<br><利益率>  | 3,582<br><12.5%>                                                 | 5,117<br><17.2%>                                                 | 1,535                                                       | 42.8% |                                                                                                                                                                                                                                                                                                     |
| 経常利益<br><利益率>  | 3,375<br><11.8%>                                                 | 5,213<br><17.5%>                                                 | 1,838                                                       | 54.4% |                                                                                                                                                                                                                                                                                                     |
| 当期純利益<br><利益率> | 2,673<br><9.3%>                                                  | 3,518<br><11.8%>                                                 | 845                                                         | 31.6% |                                                                                                                                                                                                                                                                                                     |

【為替】

原価計上レート¥/\$ 109円  
 決済レート¥/\$ 113円

113円  
 112円

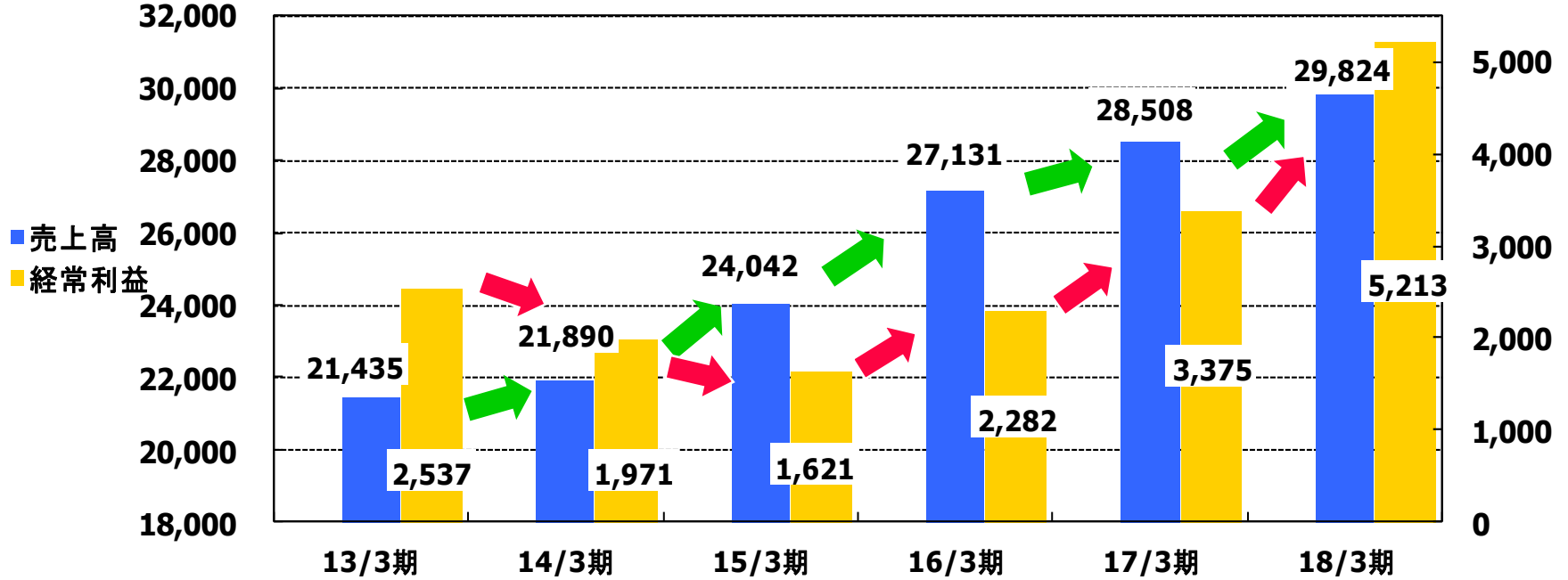
※ 金額は表示単位未満切捨て。



# 2018年3月期 売上高、経常利益、経常利益率の推移(単体)

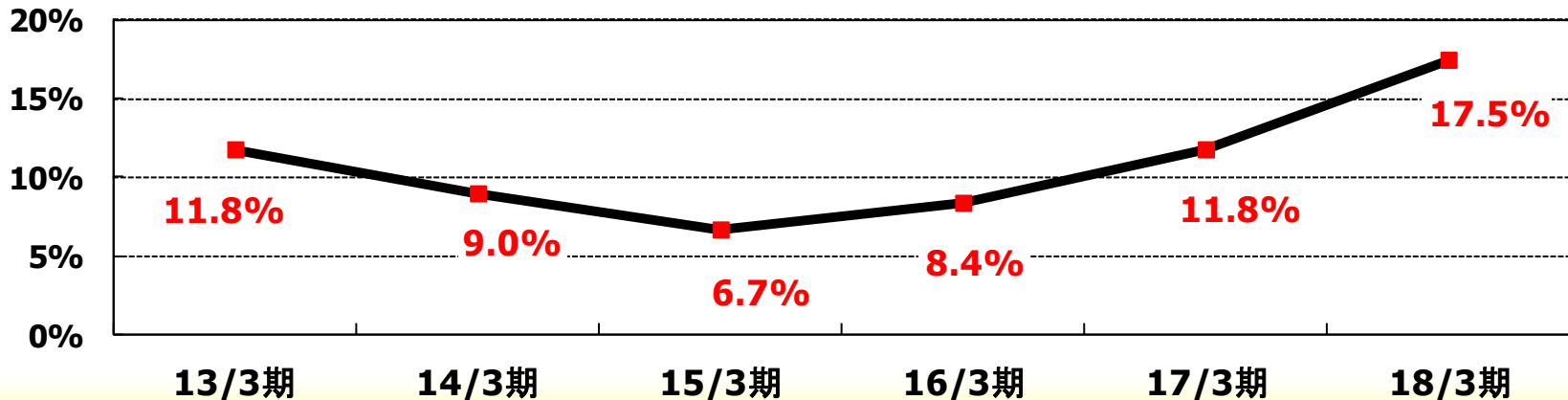
(売上高:百万円)

(経常利益:百万円)



■ 経常利益率

※金額は表示単位未満切捨て。





# 個別貸借対照表

| (単位:百万円)  | 17年3月期<br>期末  | 構成比<br>(%)   | 18年3月期<br>期末  | 構成比<br>(%)   | 前期末比         |              |
|-----------|---------------|--------------|---------------|--------------|--------------|--------------|
|           |               |              |               |              | 増減金額         | 増減率          |
| 資 産       |               |              |               |              |              |              |
| ■流動資産     | 22,623        | 76.7         | 21,921        | 68.0         | △701         | △3.0%        |
| ■固定資産     | 6,863         | 23.3         | 10,295        | 32.0         | 3,431        | 50.0%        |
| 資 産 合 計   | <b>29,486</b> | <b>100.0</b> | <b>32,217</b> | <b>100.0</b> | <b>2,730</b> | <b>9.2%</b>  |
| 負 債       |               |              |               |              |              |              |
| ■流動負債     | 4,696         | 15.9         | 6,180         | 19.2         | 1,484        | 31.6%        |
| ■固定負債     | 995           | 3.4          | 1,080         | 3.3          | 85           | 8.5%         |
| 負 債 合 計   | <b>5,692</b>  | <b>19.3</b>  | <b>7,261</b>  | <b>22.5</b>  | <b>1,569</b> | <b>27.5%</b> |
| 純 資 産 合 計 | <b>23,794</b> | <b>80.7</b>  | <b>24,955</b> | <b>77.5</b>  | <b>1,161</b> | <b>4.8%</b>  |
| 負債・純資産合計  | <b>29,486</b> | <b>100.0</b> | <b>32,217</b> | <b>100.0</b> | <b>2,730</b> | <b>9.2%</b>  |

※ 金額は表示単位未満切捨て。





# 2018年3月期

# 決算の概要(連結)

| (単位:百万円)       | 18年3月期           |
|----------------|------------------|
| 売上高            | 30,601           |
| 売上原価           | 16,395           |
| 販管費            | 9,142            |
| 営業利益<br>〈利益率〉  | 5,063<br>〈16.5%〉 |
| 経常利益<br>〈利益率〉  | 5,138<br>〈16.8%〉 |
| 当期純利益<br>〈利益率〉 | 3,465<br>〈11.3%〉 |

| (単位:百万円) | 18年3月期<br>期末 | 構成比<br>(%) |
|----------|--------------|------------|
| 資産       |              |            |
| ■流動資産    | 24,509       | 73.9       |
| ■固定資産    | 8,640        | 26.1       |
| 資産合計     | 33,149       | 100.0      |
| 負債       |              |            |
| ■流動負債    | 6,789        | 20.5       |
| ■固定負債    | 1,441        | 4.3        |
| 負債合計     | 8,231        | 24.8       |
| 純資産合計    | 24,918       | 75.2       |
| 負債・純資産合計 | 33,149       | 100.0      |

※ 金額は表示単位未満切捨て。

※ 当社は、2018年3月期より連結財務諸表を作成しているため、2017年3月期の数値については記載しておりません。



## **3. 2019年3月期 事業計画**

# ▲ 18/3期比較の19/3月期 事業計画(連結)

| (単位:<br>百万円)   | 18年3月期<br>実績                                                       | 19年3月期<br>予想                                                       | 前期比                                                            |        | 増減要因                                                                                                      |
|----------------|--------------------------------------------------------------------|--------------------------------------------------------------------|----------------------------------------------------------------|--------|-----------------------------------------------------------------------------------------------------------|
|                |                                                                    |                                                                    | 増減金額                                                           | 増減率    |                                                                                                           |
| 売上高            | 30,601<br><small>〔ごま油 24,087<br/>食品ごま 5,731<br/>脱脂ごま他 781〕</small> | 34,500<br><small>〔ごま油 24,592<br/>食品ごま 9,005<br/>脱脂ごま他 903〕</small> | 3,899<br><small>〔ごま油 505<br/>食品ごま 3,274<br/>脱脂ごま他 122〕</small> | 12.7%  | <b>&lt;売上高&gt;</b><br>子会社連結により増加<br><small>※18年3月期はカタギ食品3ヶ月分の損益、<br/>19年3月期はカタギ食品12か月分の損益を<br/>含む</small> |
| 営業利益<br>〈利益率〉  | 5,063<br>〈16.5%〉                                                   | 4,200<br>〈12.2%〉                                                   | △863                                                           | △17.0% | <b>&lt;売上原価&gt;</b><br>・原料価格高騰<br>・製造経費増加                                                                 |
| 経常利益<br>〈利益率〉  | 5,138<br>〈16.8%〉                                                   | 4,200<br>〈12.2%〉                                                   | △938                                                           | △18.3% |                                                                                                           |
| 当期純利益<br>〈利益率〉 | 3,465<br>〈11.3%〉                                                   | 2,860<br>〈8.3%〉                                                    | △605                                                           | △17.5% |                                                                                                           |

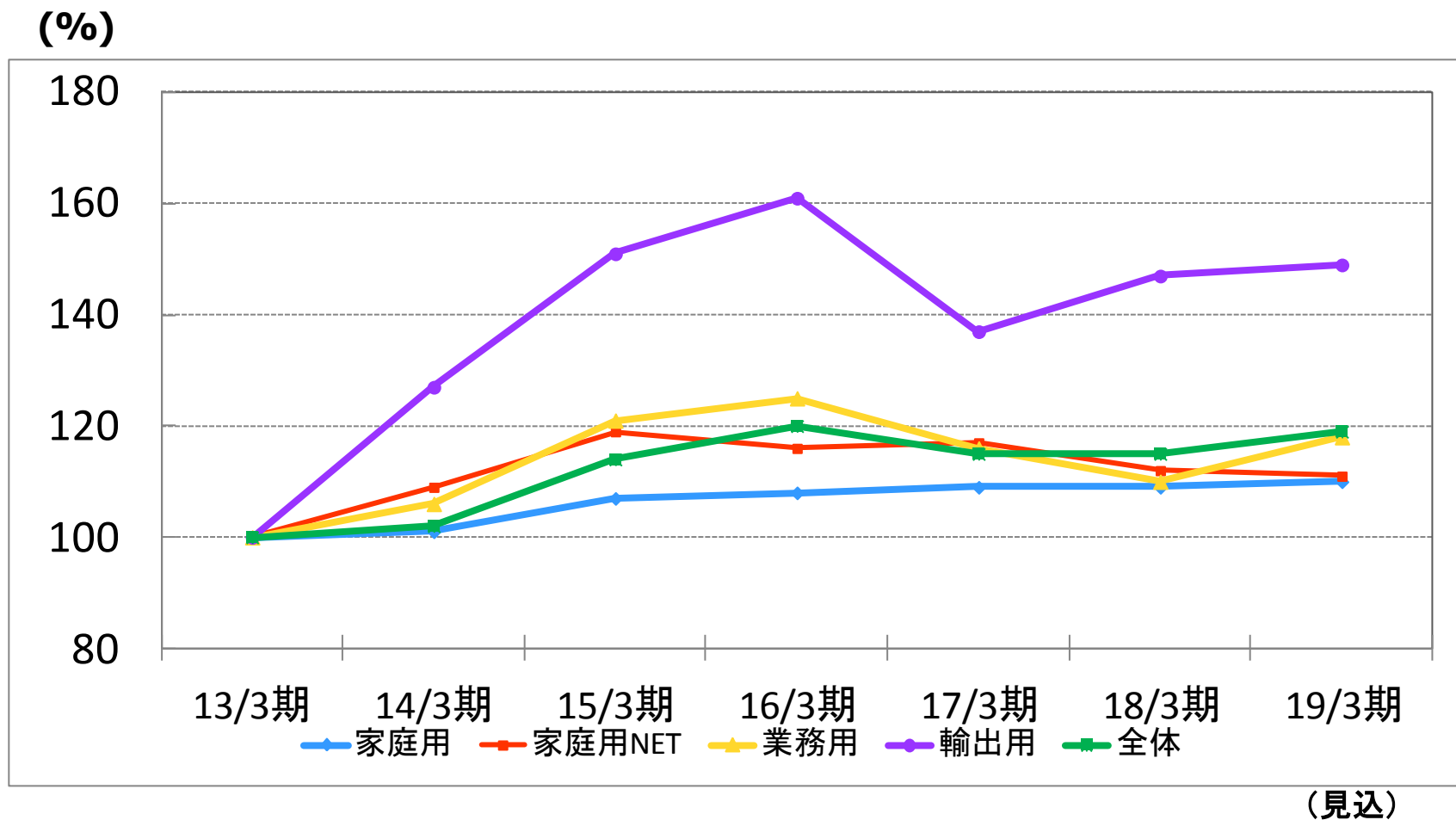
通期想定為替レート¥/\$ 115円

為替レート1円変動による損益への影響額 約20百万円

※ 金額は表示単位未満切捨て。



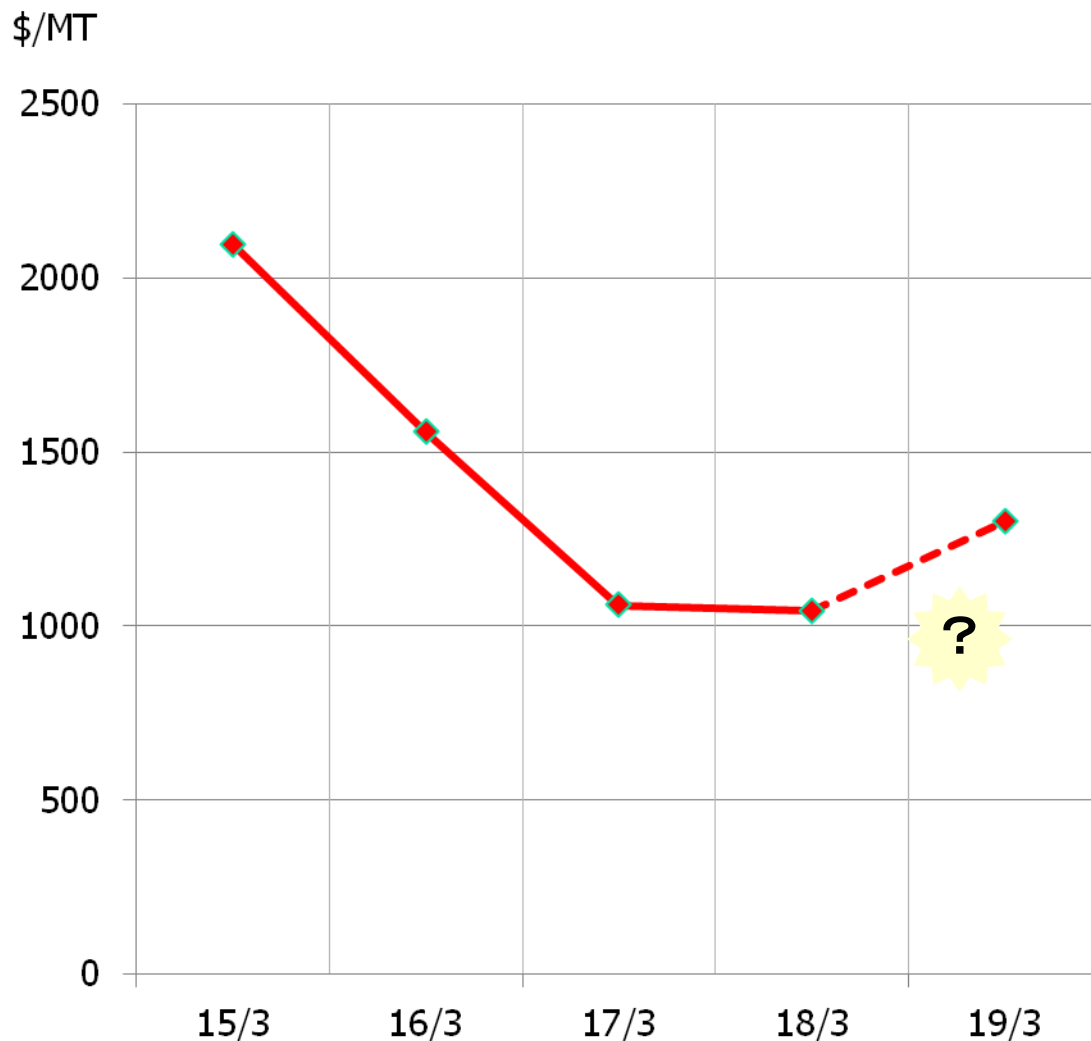
# ごま油平均単価の推移



※2012年3月期の価格を100とする。



# 搾油用原料価格の動向(年度平均)



出所: 財務省輸入通関統計  
主要搾油用ごま産地

ナイジェリア、ブルキナファソ、タンザニア、ウガンダ、モザンビーク

## <2019年3月期の見通し>

過去2期に亘り下落傾向にあった原料相場は、2017年度中盤から西アフリカの減産等を契機に反転、1,400ドル/トン絡みまで上昇した。現在、相場はやや落ち着きを見せているものの、直近の収穫国である東アフリカの天候不安、インドのサマークロップの減産懸念等もあり、供給の不安定な状況が続くと思われる。

また、2018年1~3月の中国輸入量は37.8万トンと、過去最大の輸入量となっている。昨年は通年で71.3万トンの輸入に留まったが、在庫調整によるものが大きいと見られている。潜在需給は80~90万トンと考えられ、今後も旺盛な買付が継続する可能性がある。

2017年度は、相場が安価な際に契約された貨物が入港した為、通関価格は安値を継続したが、今後は相場の上昇を反映した貨物が到着してくるものと思われる。

以上の背景から、2019年3月期の平均到着価格は1,300ドル/トン程度を見込んでいる。

波乱要因 : 中国等の急激な買付  
天候不順による減産  
生産国のロジ混乱

ごまの恵みを、からだに。



**健康でより豊かな食生活に貢献**



証券コード 2612

**角 かどや 製油株式会社**

**2018年3月期 決算説明会**

**経営展望について  
2018年5月28日(月)  
代表取締役社長 小澤 二郎**

# 経営展望について

- (1)販売**
- (2)売上拡大策**
- (3)原料その他**
- (4)経営計画**



# 1. 販売





# 販売(総括、ごま油)

2018年3月期

家庭用、業務用、輸出用で積極的な広告宣伝活動を展開し、需要喚起を促し伸長した。特に業務用はPET600g製品の拡売で伸長した。

| ごま油                            | 家庭用                                                                                                                     | 業務用                                                                                                                                           | 輸出用                                                                                                                             |
|--------------------------------|-------------------------------------------------------------------------------------------------------------------------|-----------------------------------------------------------------------------------------------------------------------------------------------|---------------------------------------------------------------------------------------------------------------------------------|
| <b>2018年<br/>3月期<br/>実績</b>    | 小売店のフォローアップを強化する等、積極的な拡売を実施。また、11月に濃口ごま油PET400gを発売した。                                                                   | 600gPET製品の家庭用市場での販売が大きく伸長し、既存ユーザー、外食産業への販売も堅調に推移したことから、販売数量が増加。                                                                               | 販促の実施により、北米既存ルートでの販売増及び、新規PB案件及び大口ユーザーの獲得により、販売数量、金額ともに前年に対し増加した。                                                               |
| <b>2017年<br/>3月期比</b>          | 販売金額、数量<br>共に増加                                                                                                         | 販売金額、数量<br>共に増加                                                                                                                               | 販売金額、数量<br>共に増加                                                                                                                 |
| <b>2019年<br/>3月期<br/>計画</b>    | 前期に発売した濃口ごま油PET400gに加え、濃口ごま油200gを7月に発売。多種・多サイズの品揃えを武器に積極拡売し、伸長を図る。<br>①濃口ごま油の導入促進・拡売<br>②純白ごま油の導入促進・拡売<br>③消費者キャンペーンの実施 | 前期に比べ、原料価格の上昇が予想されることから、値上げによる適正価格でのシェア確保に努める一方、引き続き600gPET製品を積極的に拡売する。<br>①600gPET製品を業務用市場・家庭用市場双方で積極拡売<br>②外食ルートの販路開拓<br>③中食、CVS惣菜等への売り込み強化 | 海外のごま油市場は引続き競争が激化しているが、必要に応じた販促施策を実施し、前年同程度の数量確保を目指す。販売金額は、為替の影響を加味し増加を見込む。<br>①必要に応じた販促投入の継続<br>②新規市場への販売強化<br>③新規ユーザー・PB案件の獲得 |
| <b>2018年<br/>3月期比<br/>(計画)</b> | 販売金額、数量<br>共に増加                                                                                                         | 販売金額、数量<br>共に減少                                                                                                                               | 販売金額は増加、<br>数量は前期並み                                                                                                             |



# 販売(食品ごま)

2018年3月期

家庭用は積極拡売により大きく伸長した。  
業務用も販売数量は増加したが、価格競争激化により販売単価は低下。

| 食品ごま              | 家庭用                                                                               | 業務用                                                                                               |
|-------------------|-----------------------------------------------------------------------------------|---------------------------------------------------------------------------------------------------|
| 2018年3月期<br>実績    | 大手量販店及びドラッグストアへの積極的な拡売、新規導入により大幅に増加。                                              | ねりごま製品がCVS総菜やユーザー向けで好調だったものの、食品ごま製品は野菜の高騰を受けユーザー向けが不振により微増に留まった。また、食品ごま製品の単価低下により販売金額は減少。         |
| 2017年3月期比         | 販売金額、数量<br>共に大幅増                                                                  | 販売金額は減少、<br>数量は増加                                                                                 |
| 2019年3月期<br>計画    | 食品ごま、ねりごま共に積極拡売し、シェア拡大を図る。<br>①積極拡売、新規導入促進<br>②青果やごま油等と合わせた店頭企画の実施、メニュー提案、販促仕器の活用 | 食品ごまは値上げによる適正価格での取引維持に努める。<br>ねりごまは極細タイプの商品を中心に、積極的に拡売する。<br>①極細ねりごまの積極拡売<br>②コンビニ惣菜・中食市場への売り込み強化 |
| 2018年3月期比<br>(計画) | 販売金額、数量<br>共に増加                                                                   | 販売金額は増加、<br>数量は前期並み                                                                               |



# 販売(輸出用ごま油)

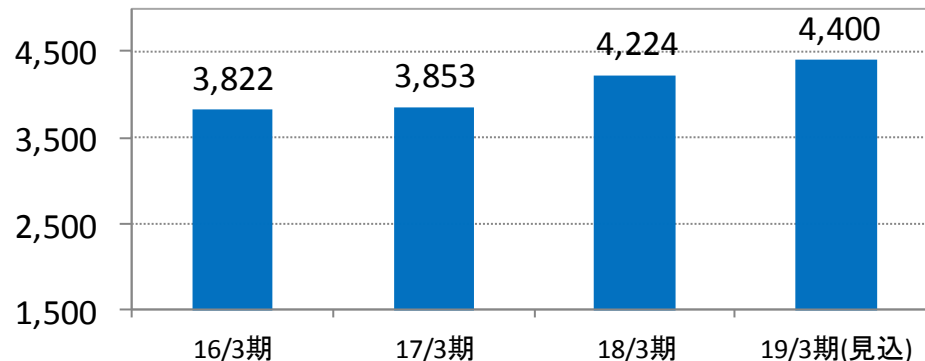
## 販売実績

2018年3月期  
販売数量 約5,700t

必要に応じた販促投入や新規案件の獲得により、2018年3月期の販売数量は前年比**105%**と増加した。

## 輸出用ごま油 販売金額推移

(百万円)



## 輸出分野での施策

### ① 既存顧客への拡販

- ・主要市場の北米では、引続き必要に応じた販促を実施し、シェア拡大
- ・その他の市場において、既存ルートでの販売強化による、販売増
- ・業務用ユーザー向け提案強化による、販売増

### ② 新規案件の獲得

- ・海外展示会へ積極的に出展し、商品啓蒙活動・新規案件獲得  
(THAIFEX-5月・タイ、IFT18-7月・米国、SIAL-10月・フランス)
- ・欧州・オセアニア・アジアでの営業活動を強化し、新規案件獲得



## 2.売上拡大策



# 売上拡大策 (広告・PR活動 一例)

## < 大手料理学校との連携 > (ABC キッキングスタジオ、東日本料理学校協会)

- ・主婦及び若年層の女性等を対象に、純正ごま油、純正ごま油 濃口、純白ごま油、らー油、ねりごま、食品ごまを直接使用もらい、料理学校の講師からごま製品の栄養価や機能性を訴求し、認知度の向上を図る。
- ・料理授業、会報誌を通じて「基本メニュー・新メニュー」、「ごま製品の特徴」、「商品の紹介」、「新しい食文化」など多角的な情報提供を実施。
- ・入会金不要の「1回完結のレッスン」を実施し、料理学校の生徒ではなくても誰でも気軽に参加できる教室を開催。



【ABCキッキングスタジオ「1dayレッスン」】

この機会も、お返し。  
かどや × ABC Cooking Studio  
ABC 1day LESSON 純白ごま油で作るパスタランチ4品!  
品質のごまを煎らずに搾った、香りもクセもない純白ごま油! じんわり料理にも使えて、素材のおいしさを引き立てます。  
※価格は、1人分です。お料理のレッスンと純白ごま油のプレゼントが広がる4品!  
パスタの作りかたとして教え、コシスリッパも入れたスイーツに、  
★大人気スタイルグループ授業のレッスンです。  
●持ち物: エプロン、スリッパ、ハンドタオル。  
メニュー:  
・生ハムとマッシュルームのガーリックパスタ ・チキンのシーザーサラダ  
・野菜のころころフリット ・ベリーショコラ  
・容量: 純正ごま油 200g  
期間: 2017年1月31日まで  
価格: かどや製油株式会社  
2000円 (税別) 一人1人  
★☆☆ 1.5H グループ  
※お申し込みの際は必ずお申し込みの要です。  
講師からのごま油の活用方法を学びます。

ABC キッキングスタジオの講師が『純白ごま油』を使用したメニューを開発し、全国の123スタジオでレッスン (受講人数: 2,062人) を実施。  
『純白ごま油』の特性がでるよう素材そのものを生かしたメニュー構成で、商品理解と家庭での使用促進を訴求。

### メニュー内容

- 『生ハムとマッシュルームのガーリックパスタ』 ⇒ 炒め油として純白ごま油を使用
- 『チキンのシーザーサラダ』 ⇒ ドレッシングに純白ごま油を使用
- 『野菜のころころフリット』 (揚げ物) ⇒ 純白ごま油を揚げ油として使用することで、脂っこくならず風味がよく仕上がる
- 『ベリーショコラ』 (お菓子) ⇒ 香りとクセのない純白ごま油をバター代わりに使用

## < 一般(成人)料理教室を実施 >

雑誌とのタイアップ企画を通し著名な料理人を起用し、ごま油や食品ごまを使った料理レクチャーを通じ、使い方の啓蒙、ごまの栄養、良さを薦めることで、認知度の向上を図る。  
実際に当社製品を使い美味しい料理を作ることで、既存顧客の育成、新規顧客の獲得、両方をとらえることを目的に実施。





# 売上拡大策 (広告・PR活動 一例)

## <日本最大のレシピ検索サイト「cookpad/クックパッド」との連携>



・当社専用ページ「かどやのごま製品キッチン」を設置し、自社開発レシピ、cookpadとの共同でユーザーの目線に合ったレシピ開発をし、提案、商品認知度、用途汎用性、使用価値の向上を図る。

※当社提案レシピについて、ユーザーが「つくれば」機能を活用し実際に調理し、写真つきで感想を投稿。

・「純正ごま油 濃口」を使ったレシピコンテスト「やみつき野菜レシピ」(※純正ごま油 濃口を使うことで、野菜がやみつきになるくらい美味しいレシピになる) タイアップ企画を実施。

レシピコンテストを実施することで、純正ごま油濃口の認知向上、使用するきっかけをつくり、興味を持ってもらう。

・当社ホームページへ誘導するバナー広告を設置。



## <レシピ検索サイト「Nadia/ナディア」との連携>



・当社専用ページ(スポンサーパネル)を設置し、人気料理家ブロガー(西山京子(ちよりママ)さん、柳川香織(Cho-coco)さん)2名を起用し、当社商品を使用したレシピの提案を行うと共に、料理家自身のブログでレシピ、商品の特性、新商品等の情報を拡散。

・料理家(玉田悦子さん、小春さん、神田依理子さん)3名を起用し、「純正ごま油 濃口」のレシピを紹介する専用ページを公開予定。

純正ごま油濃口の認知向上、使用するきっかけをつくり、興味を持ってもらう。

・当社ホームページ、YouTube公式チャンネル、公式facebookへ誘導するバナー広告を設置。



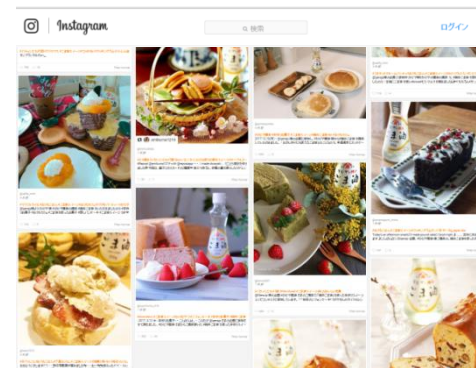




# 売上拡大策 (広告・PR活動 一例)

## <WEB広告・雑誌広告>

- ・食生活における当社商品の利用価値を、多様性をもって訴求(メニュー・用途提案)
- ・WEBサイト(キュレーションサイト等)、SNS(Instagram、Facebook、Twitter)、YouTube、料理雑誌、業界誌を中心に企業広告を出稿
- ・著名な料理人や管理栄養士、人気YouTuberを起用したタイアップ企画広告、料理動画メディア、バナー広告等を出稿



Instagram

## <交通広告「電車ステッカー広告」>

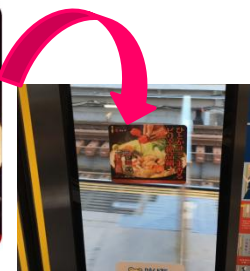
- ・車両メディアに視認性の高いステッカー広告を出稿することにより、通勤・通学などの日常の生活シーンの中で反復的に訴求。
- また、ステッカー広告の長期間の掲出により、商品の認知獲得やメッセージの刷り込みに強い効果を期待。
- ・様々なユーザー層が利用する乗客に対し、「純白ごま油」、「ごまら一油」の調味料としての汎用性をレシピ写真とともに訴求・提案。

◆掲出路線：首都圏( JR東日本、東京メトロ全線、東急電鉄線、京急電鉄線、小田急電鉄、京王線・井の頭線、東武東上線 )  
 関西圏( JR西日本、大阪地下鉄、阪急電鉄、阪神電鉄、京阪電鉄、大阪モノレール )

◆掲出期間：1ヶ月 ◆掲出場所/位置：ドア窓ステッカー、窓ステッカー、ドア横ステッカー / 1車体・1車両ごとに1枚

◆掲出車両数：首都圏(約14,831両)・関西圏(約4,700両) ◆平均乗車人数/月：首都圏(約12億5千万人)・関西圏(約2億7千万人)

### ごまら一油&黒ごまら一油



ドア窓ステッカー

### 純白ごま油



ドア横ステッカー

### 純白ごま油



ドア窓ステッカー



# 売上拡大策 (広告・PR活動 一例)

## <YouTube公式チャンネル>

チャンネル登録者数：2,534人

視聴総回数：1,902,567回

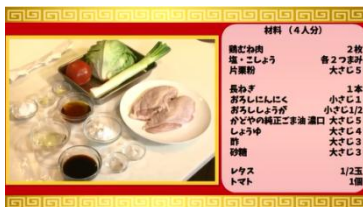
※2018年5月17日現在

- ・将来の当社ファンを育成、新規顧客獲得の両方をとらえることを目的に実施
- ・若い世代の食生活シーンの中で、無理なく気軽に使用でき、チャレンジしやすい使い方を提案し、当社商品の利用価値を訴求
- ・若い世代を中心にかどや製油の認知拡大、ごま製品のブランド醸成、ごま製品を使用する機会を増やしてもらうことを図る
- ・ごま製品に触れる機会が殆どなく、使い方も分からない若い世代に手軽に使えることを訴求し、利用促進、認知拡大
- ・純正ごま油、ごまら一油は「和え物」、「下味」、「仕上げ」といった、調味料油としての使い方、ちよい足しを提案
- ・YouTubeユーザー(若年層)、若い主婦層の目線をより意識し、料理動画メディア「もぐー(mogoo)」とのタイアップを通して、短時間で視聴できる早送り料理動画(40秒～60秒)を制作
- ・人気YouTuber クド氏「K's Kitchen」、みきママ氏「みきママ Channel」、カズ氏「カズ飯 Cooking Kazu」を通してごま製品の使い方を紹介

### YouTuber【K's Kitchen】



### YouTuber【みきママ】



### 料理動画【もぐー(mogoo)】







# 売上拡大策 (広告・PR活動 一例)

## <消費者キャンペーン>

・純正ごま油発売50周年を記念し、全国展開での「かどやのリカちゃんプレゼントキャンペーン」(※クローズドキャンペーン)を実施。  
 ごま油とリカちゃんのコラボは斬新・印象的・オリジナリティがある、景品「かどやのリカちゃん」が魅力など、  
 幅広い世代からSNSで情報拡散。ブランドイメージ向上や話題喚起に繋がり、高評価を得た。

かどやのリカちゃん  
 当選者数  
**3000名様**



- ◆応募期間 : 2017年10月1日(日)~2018年1月31日(水)
- ◆対象商品 : 7商品(純正ごま油200g・300gPET・400gPET・600gPET・濃口PET600g、純白ごま油200g・400gPET)
- ◆告知広告展開 : 商品ラベル、店頭POP、交通広告(電車ステッカー広告)、WEB広告(Yahoo、Google、Line、Twitter、ソーシャルトレンドニュース等)、雑誌広告(dancyu、ESSE、きょうの料理)、新聞広告(日本経済新聞)、業界紙、チラシ配布(料理学校等)、ホームページ

## “「純正ごま油 濃口200g」発売記念” 宝塚歌劇 貸切公演ご招待キャンペーン

「純正ごま油 濃口200g」の発売を記念し、「宝塚歌劇ご招待キャンペーン」を実施予定。当社商品のキャンペーンに活用することで、宝塚ファン層だけではなく、幅広いユーザー層に対して、純正ごま油 濃口の認知拡大の他、ブランド好感度及び販売促進、ごま油を使用する機会を増やしてもらうことを図る。

- ◆対象地区 : 全国 クローズドキャンペーン
- ◆応募期間 / 締切り : 2018年8月1日(水)~12月16日(日)
- ◆応募方法 : WEB または ハガキ
- ◆対象商品 : 9商品(純正ごま油200g・300gPET・400gPET・600gPET、純正ごま油濃口200g・PET400g・PET600g、純白ごま油200g・400gPET)



※告知マーク見本 (表面) シリアルコード印字部分 (裏面)



- ◆景品 / 当選者数 : **鑑賞ペアご招待券** 『Aコース』 SS席 または S席 または A席 (3シリアルコードで1口応募) **※【開催日時・演目について】**  
 7月以降に弊社ホームページにて別途ご案内
- 【関西】宝塚大劇場(花組) …ペア941組1,882名様 【関東】東京宝塚劇場(星組) …ペア834組1,668名様
- 『Bコース』 B席 (1シリアルコードで1口応募)
- 【関西】宝塚大劇場(花組) …ペア236組472名様 【関東】東京宝塚劇場(星組) …ペア131組262名様

Wチャンス賞  
 オリジナルクオカード 1,000円分  
**2000名様**

- ◆告知広告展開 : 商品ラベル、店頭POP、交通広告(電車ステッカー広告)、WEB広告(Yahoo、Google、Line、Twitter、ソーシャルトレンドニュース等)、雑誌広告(dancyu、ESSE、きょうの料理)、新聞広告(日本経済新聞)、業界紙、チラシ配布(料理学校等)、ホームページ



# 売上拡大策(商品展開)

2018年3月期 下期に発売した「新商品」・「リニューアル商品」

## ＜純正ごま油 濃口400gPET 新発売＞

2017年11月より 発売開始

発売以来ご好評頂いております「純正ごま油濃口PET600g」に続き、「純正ごま油濃口PET400g」を新発売致しました。

深煎りで濃厚なごま油の為、ごまの味・香りが強く、中華や韓国料理に使用すると仕上がりグッと本格的になります。

容器は「軽い・コンパクト・捨てやすい」がキーワードのペットボトル。



## ＜香ごまシリーズ4品の袋を穴仕様にリニューアル新発売＞

2017年12月以降の製造より、順次切替

お客様の要望から、袋を穴仕様にリニューアル致しました。

限りある売り場を有効活用するためのリニューアルです。

これからも、お客様の声をしっかりと受け止め、お客様に満足頂ける物作り、開発を通して、ごまの良さを訴求して参ります。



## 広告宣伝効果が大きく、当社ブランドの醸成にとって重要なラインナップ。

### <小島屋乳業製菓株式会社>

- ・商品名：「謹製 コク旨ごまアイス黒」 / 「謹製なめらかごまアイス白」
- ・発売時期：現在発売中
- ・販売地域：全国(全国の小売店に提案中)  
ミニストップ全店(一部店舗除く)、クイーンズ伊勢丹(一部店舗除く)
- ・内容：カラダに美味しいアイスクリームをテーマとし、健康イメージのある胡麻を使用したアイスクリームです。弊社ねりごまをご使用いただく事はもちろん、ごま油も加え、ごま本来の美味しさと風味が引き立つ商品になっています。



### <株式会社金吾堂製菓>

- ・商品名：①「のり塩ごま油風味せんべい」 / ②「唐辛子花椒ごま油風味せんべい」(2018年5月14日～8月31日) (2018年5月14日～8月31日)
- ・発売時期：右記記載 ※コンビニのみ2018年6月4日発売
- ・販売地域：全国(一部地域を除く)  
スーパー、コンビニ(セブンイレブン、ファミリーマート)
- ・内容：「金吾堂×かどやの純正ごま油」のごま油が香ばしい煎餅です。
  - ①瀬戸内の藻塩を使用したのり塩味で、ごま油の香ばしさと豊かな磯の香りが広がる煎餅です。
  - ②唐辛子と花椒で味付けし、スパイシーでピリリと痺れる感覚とごま油風味を楽しむことができる煎餅です。

のり塩ごま油風味せんべい/唐辛子花椒ごま油風味せんべい



### <ジャパンフリトレー株式会社>

- ・商品名：マイクポップコーン しおとごま油味
- ・発売時期：右記記載
- ・販売地域：全国
- ・内容：ポップコーン市場No1のマイクポップコーンとごま油市場No1のかどやのロングセラー商品「純正ごま油」のコラボ商品です。塩味とポップコーンに、おなじみのごま油の味わいがプラスされ、ほんのり香る「のり」の風味がアクセントとなった絶妙な味わいのポップコーンです。

(2018年5月14日～6月17日) / (2018年6月18日～8月22日)







# 売上拡大策（通信販売限定商品）

## <かどやのごまセサミン>

ごま専門メーカーのかどやが作ったセサミン。  
ごま油、食品ごまに続く当社の第三の柱としていく。

## <黒ごま&オリゴ>

ねりごまにオリゴ糖・はちみつ・黒糖の上品な甘味を加えた商品。  
安定的なファンを獲得している。



## 2018年3月期実績、及び2019年3月期施策

### ①2018年3月期実績

「ごまセサミン」を中心に広告プロモーションを継続。新聞広告に加え、インターネット広告を有効に活用し、商品認知度の拡大と購入機会の創出を図った。また、胡麻黒丸・胡麻白丸や黒胡麻プリンの販促にも力を入れ、大変ご好評を頂いている。一方、業務のIT化を推進し、お客様サポート体制の更なる充実とお客様満足度の向上に努めた。結果、多くのお客様に支えられ、売上も安定的に伸長した。

### ②2019年3月期施策

引き続き、「ごまセサミン」を中心に広告プロモーションを展開し、新聞・インターネット広告に加え、TV広告も積極的に活用していく。また、健康でより豊かな食生活に貢献できるよう、ごま専門メーカーならではの商品開発にも引き続き注力する。通信販売を通じ、多くのお客様にかどや製油のファンになっていただけるよう、お客様サポート体制の更なる充実を図り、お客様満足度の向上に努めていく。



ごまセサミン



黒ごま&オリゴ



胡麻黒丸・胡麻白丸



黒胡麻プリン



# カタギ食品 売上拡大策

## 2017年下期以降の商品施策

カタギ食品は、食品胡麻の専門メーカーとして、家庭用ごま製品を中心に、小回りの利いた生産体制を武器に、幅広いラインナップで、ごまの魅力を訴求して参ります。

2017年10月より有機ねりごま白・黒 新発売

カタギの「有機胡麻」シリーズにねりごまが加わりました。使いやすいパウチ容器を採用しています。



2018年6月より「毎日ごまセサミン生活 パウダー」先行発売開始(予定)

セサミンの含有量の高い品種を選び出し、その品種だけを用いた商品を開発しました。普段の食事の中でセサミンをたっぷり摂取する食生活スタイルを提案します。



## 原産地照会システム

お客様からのお問い合わせで多いのが、原料原産地。カタギ食品では、お客様に安心して召し上がっていただけるよう、ホームページを通じて、購入いただいた製品毎の原料原産地の公開を始めました。生産地での栽培の様子なども写真で紹介しています。簡単に検索ができるよう、順次、商品にQRコードを付けてまいります。

カタギ食品株式会社

カタギ食品のごま作り 商品情報 特選ごまレシピ 原料原産地について ごまストーリー

有機ごまシリーズ  有機JAS

有機いりごま 金 60g

有機JAS認証の金ごまは、希少価値のある原料。歯応えよく風味豊かな金ごまを香ばしく焙煎しました。ご賞味ください。

▶ この商品の原料原産地を確認する



### 3. 原料その他



# 原料の安定調達

## 現 状

- ① ごま種子の生産 — 全世界の生産量は横這い。  
2016/2017年度生産量：約473万トン(出典:Oil World)  
生産国で天候異変・農薬問題等のリスクが発生しやすい
- ② ごま種子の需要 — 需要の強い中国並びに中東の動向が注視される。

**世界的に需要の増加傾向が続くが、現状賄えない量ではない**

## 調達方針

### 高品質の原料を安定的に調達

商社の強力な情報チャンネルを元に、アフリカ、南米、ミャンマーをはじめとする現地輸出業者との取り組みを強化し、調達先の多様化も進める。



# 食の安心・安全について

## 背景

1. 食品自体の安全性に関する問題（例：異物混入、残留農薬）
2. 食品会社のモラル・コンプライアンスに関する問題

## 当社の方針・施策

- ① **FSSC22000認証取得（2015年9月6日）**  
原料から最終製品まで一貫した食品安全・品質管理体制の強化
- ② 原料ロット毎の残留農薬分析の実施（自社検査機能の強化と公的検査機関の活用）
- ③ 全従業員へのコンプライアンスの徹底（関連法規への対応）
- ④ 工場のフードディフェンス対応
  - ・工場セキュリティーの強化（工場内外への監視カメラの設置、業者・訪問者の入場管理の徹底）
  - ・薬剤の施錠管理・数量管理の徹底。

消費者の皆様に安心・安全なごま製品を提供できるよう、

常に品質向上を図ることにより、売上拡大に繋げる

### ＜食品表示について＞

2015年4月1日に施行された食品表示法、2017年9月1日に施行された加工食品の原料原産地表示制度について、計画的に表示内容の改訂および情報収集を行っております。  
当社では、新ルールへの対応を進め、コンプライアンスの徹底に努めて参ります。





## 4. 経営計画



# 中期経営計画(前提、計画数値)

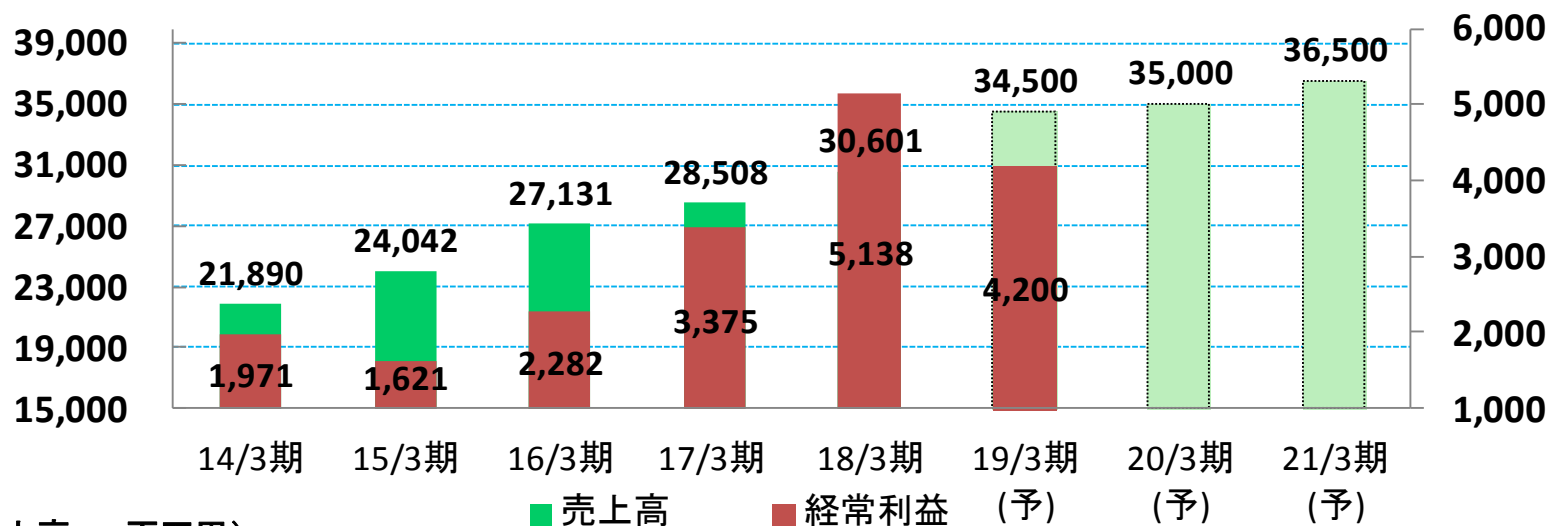
## 前提

- ① 為替：115円
- ② 原料価格：上昇基調
- ③ 製品価格：原料価格に連動した価格を目指す

〈2018年3月作成〉

## 中期経営計画

| (単位：百万円) | 18/3期実績 | 19/3期  | 20/3期                                                               | 21/3期  |
|----------|---------|--------|---------------------------------------------------------------------|--------|
| 売上高      | 30,601  | 34,500 | 35,000                                                              | 36,500 |
| 経常利益     | 5,138   | 4,200  | 今後の原料価格動向、<br>為替の動きが不透明なため、<br>20/3期、21/3期経常利益対外発表は<br>控えさせていただきます。 |        |
| 経常利益率    | 16.8%   | 12.2%  |                                                                     |        |



(売上高：百万円)

(経常利益：百万円)



# 今後の課題と配当性向

## 今後の課題

- ① 商品開発力を強化する
- ② 原料調達ルートを多様化する
- ③ 小豆島工場のリニューアル工事を行う
- ④ 新第二工場(千葉県袖ヶ浦市)
- ⑤ 食品ごまにおける家庭用市場シェアNo1

## 配当性向(単体)

**2007年3月期より、業績に連動させた配当に変更。**

**配当性向の目標は、当期純利益の40%を目処とする。**

**但し、業績に関わらず、**

**1株当たり20円以上の配当を継続して行えるよう努力。**

**2019年3月期の期末配当金は、1株当たり115円の予定。**



# カタギ食品株式会社 会社プロフィール

- ◇所在地 **本社:大阪府寝屋川市**
- ◇創業 **1919年(大正8年)**
- ◇設立 **1953年(昭和28年)1月10日**
- ◇代表者 **取締役社長 高田 直幸**
- ◇資本金 **30百万円**
- ◇従業員数 **130名**
- ◇事業所 **本社、工場、2支店、3営業所**
- ◇事業内容 **加工ごま製品の製造・販売**
- ◇売上高 **3,364百万円(平成30年3月期)**





## ※ご注意

当資料に記載されている内容は、資料作成時点の当社の判断に基づくものであり、記載された将来の計画数値、施策の実現を確約したり、保証するものではありません。

### 【お問い合わせ先】

かどや製油株式会社

〒141-0031

東京都品川区西五反田8丁目2番8号

TEL 03-3492-5545 FAX 03-3492-5985

取締役常務執行役員管理本部長 戸倉 章博

URL <http://www.kadoya.com/>

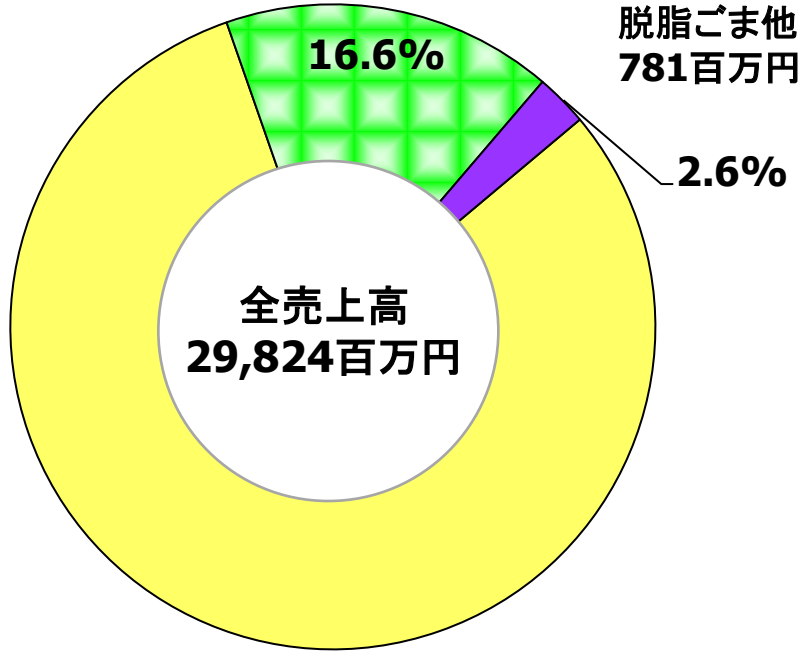


# 付 属 資 料



# 商品別、用途別売上高 (2018年3月期)

食品ごま 4,955百万円



ごま油  
24,087百万円

80.8%

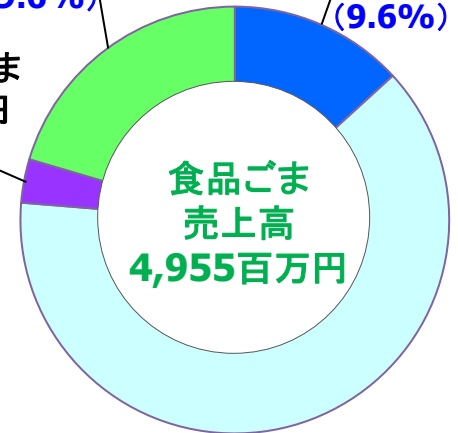


業務用ねりごま  
1,011百万円  
20.4%  
(19.6%)



家庭用食品ごま  
655百万円  
13.2%  
(9.6%)

家庭用ねりごま  
162百万円  
3.3%  
(3.0%)



業務用食品ごま 63.1% (67.8%)  
3,124百万円



輸出用 4,223百万円  
17.6%  
(16.8%)

家庭用  
11,329百万円

47.0%  
(47.6%)

ごま油売上高  
24,087百万円

業務用  
8,534百万円  
35.4%  
(35.6%)



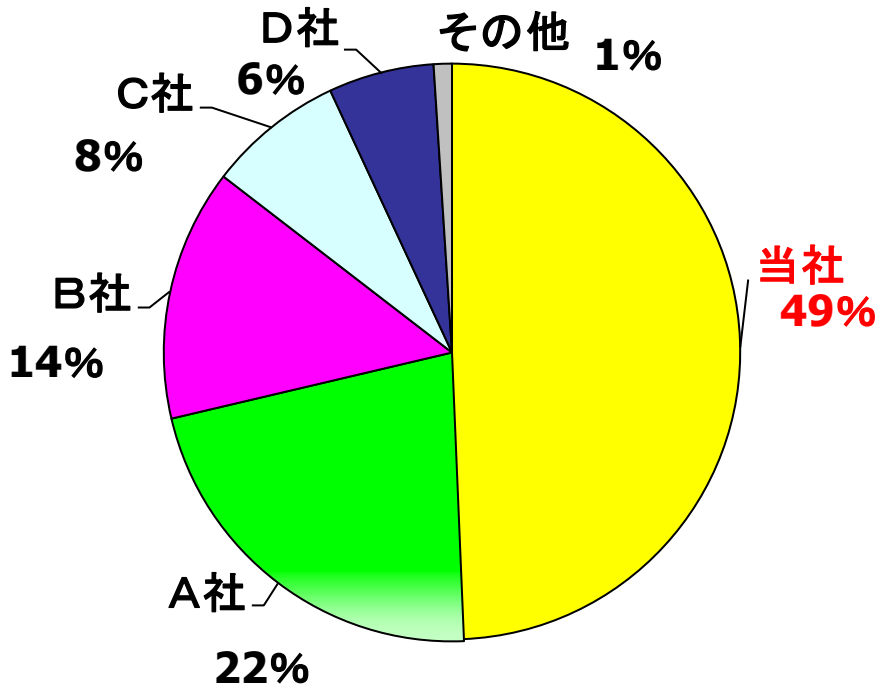
※カッコ内は前年同期の値。



# シェア状況

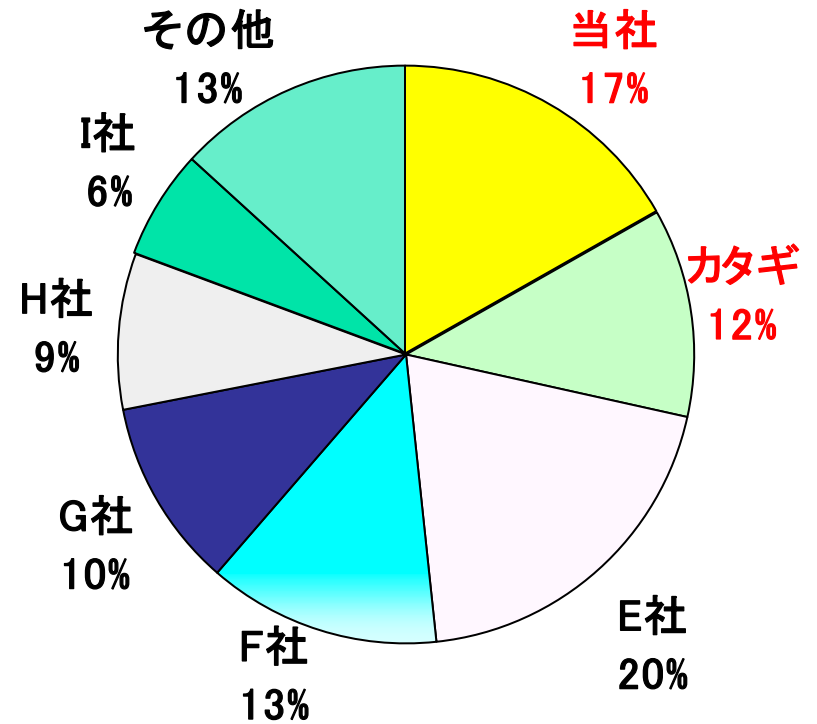
ごま油(2017年1~12月売上高)

市場規模: 約400億円



食品ごま(2017年1~12月売上高)

市場規模: 約300億円



自社調べ

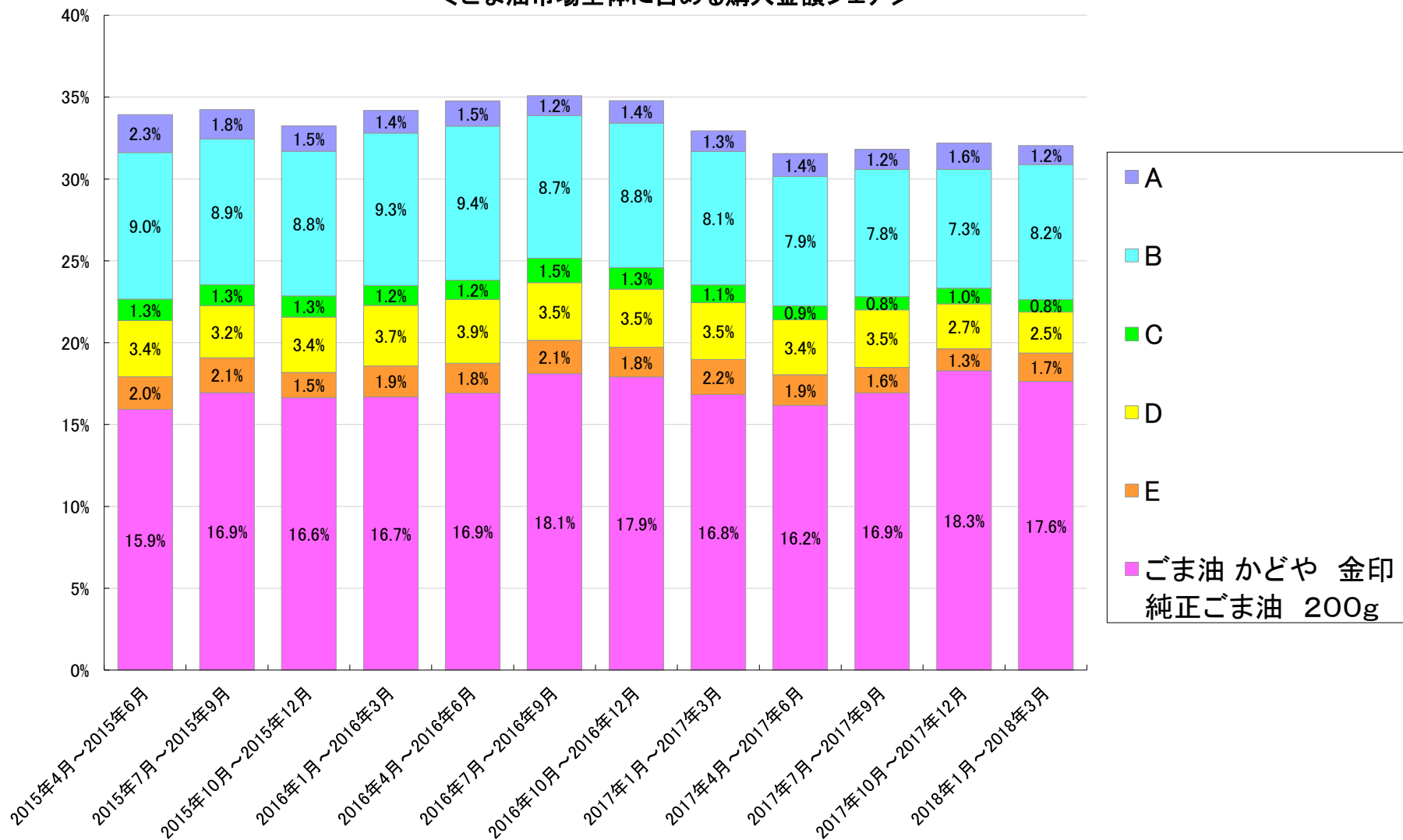




# ごま油主要品\*金額シェア推移

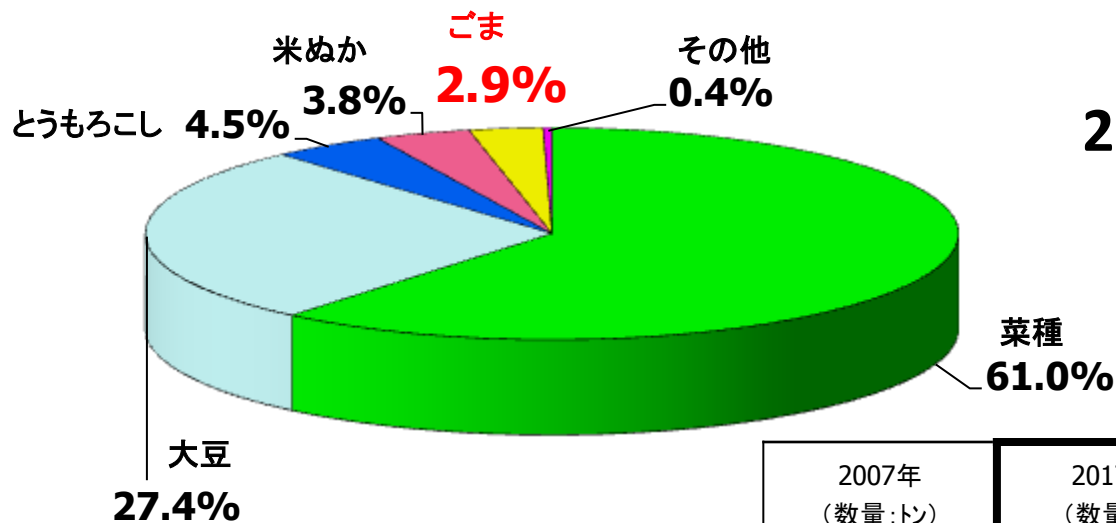
\*「かどや金印純正ごま油200g」及び同容量帯のNB商品上位5ブランド

## ＜ごま油市場全体に占める購入金額シェア＞





# わが国の油糧(可食油)生産量実績



2017年(1~12月)生産量

1,734,306トン

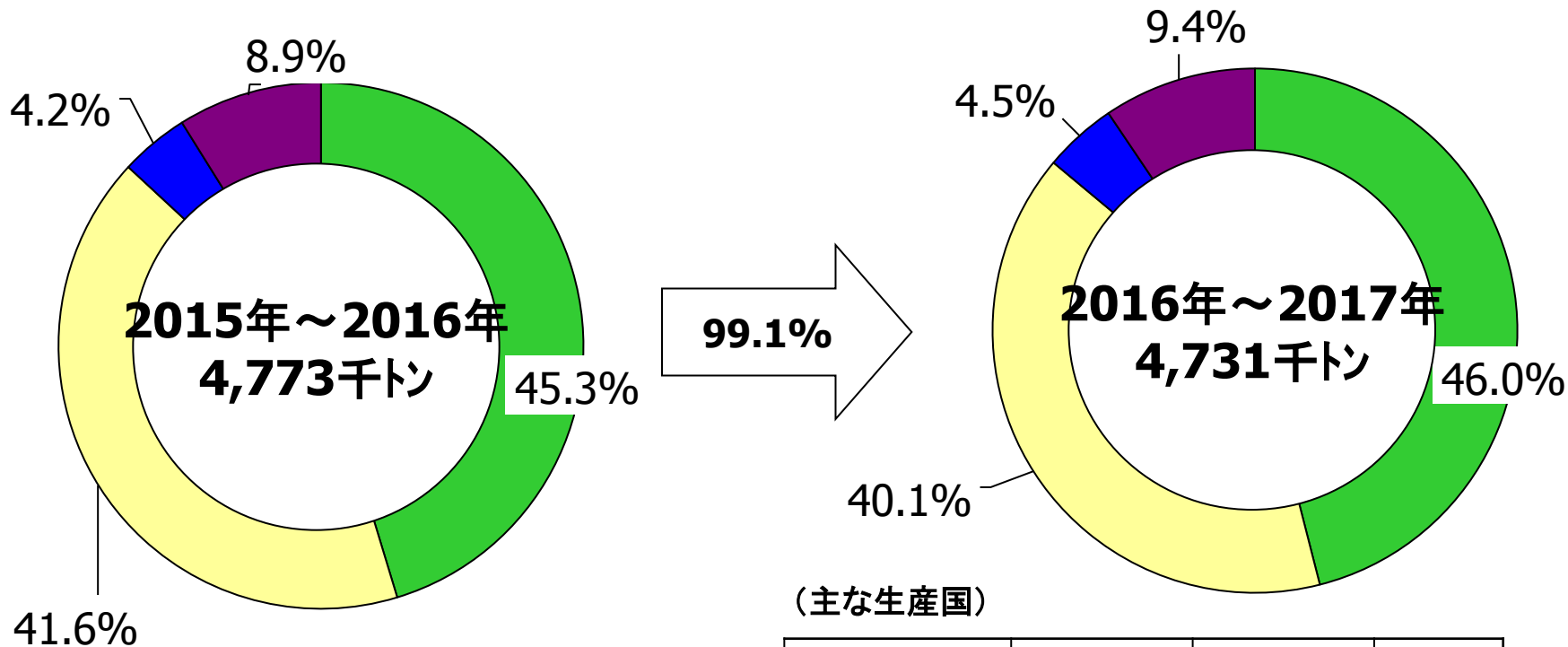
|          | 2007年<br>(数量:トン) | 2017年<br>(数量:トン) | 増 減<br>(数量:トン) | 比 率<br>(比 率) |
|----------|------------------|------------------|----------------|--------------|
| ■ 菜種     | 942,470          | 1,058,064        | 115,594        | 12.3 %       |
| □ 大豆     | 576,344          | 475,269          | △101,075       | △17.5 %      |
| ■ とうもろこし | 97,852           | 78,427           | △19,425        | △19.9 %      |
| ■ 米ぬか    | 62,517           | 65,731           | 3,214          | 5.1 %        |
| ■ ごま     | 45,202           | 50,671           | 5,469          | 12.1 %       |
| ■ その他    | 6,234            | 6,144            | △90            | △1.4 %       |
|          | 1,730,619        | 1,734,306        | 3,687          | 0.2 %        |

資料: 農林水産省作成

「油糧生産実績表」



# 世界のごま種子生産量



(主な生産国)

| 単位: 千トン | 2015-2016年 | 2016-2017年 | 増 減  |
|---------|------------|------------|------|
| インド     | 730        | 650        | △80  |
| ミャンマー   | 670        | 670        | 0    |
| 中国      | 540        | 630        | 90   |
| タンザニア   | 470        | 470        | 0    |
| スーダン    | 270        | 340        | 70   |
| エチオピア   | 420        | 250        | △170 |
| ナイジェリア  | 185        | 180        | △5   |

資料: Oil World Annual 2017

※ 生産量の数値は、10月から翌年9月までを1年として集計されたものです。